

□□ (□□)

- □□ □□ □
- □□ □
- □ □ □
- □□ □
- □ □ □
- □□ □□□
- □□ □□
- □□□
- □□ □□ □
- <□ □ □>
- □ □
- □□ □
- □□ □□ □
- □□ □ □

□□□ □□□ □□

□□

□□□

Inti)□ □□ □ □ □□, □□ □□ □□ □□□ □ □□□ □□. □□ □, □□ □□ □ □□□ □□ □□□(Ariel)□ □□ □□□ □□. □□□ □□□ □□

□□

□□□□ □□

□□□ □□□ □□ □, □□□□ □□ □□□□ □□ □□□□ □□ □□□ □□□.

□□□□ □

□□□ □□□ □□□□ □□ □□□ □□□ □ □□□ □□□, □□□ □□ □□ □□ □□□.

□□□ □

□□□ □□ □□ □ □□□ □□□ □□□, □□□ □□□ □□□ □□ □□□.

□ □□□ □

□□□ □ □□□ □, □□□ □□ □□ □□□□, □□□□ □□□ □□ □□□.

□□□ □□□ □□

□□□ □□□ □□□□□, □□□□□ □□□ □□□□□, □□□□ □□□ □□□□□ □□□ □□□.

□□

□□ □□ □□

第一單元

第一單元是本書的第一個單元，主要介紹了本書的編寫目的、內容、特點以及使用說明。

第二單元是本書的第二個單元，主要介紹了本書的編寫目的、內容、特點以及使用說明。

第三單元是本書的第三個單元，主要介紹了本書的編寫目的、內容、特點以及使用說明。

第四單元是本書的第四個單元，主要介紹了本書的編寫目的、內容、特點以及使用說明。

第二單元

第二單元是本書的第二個單元，主要介紹了本書的編寫目的、內容、特點以及使用說明。

第三單元是本書的第三個單元，主要介紹了本書的編寫目的、內容、特點以及使用說明。

第四單元是本書的第四個單元，主要介紹了本書的編寫目的、內容、特點以及使用說明。

第五單元是本書的第五個單元，主要介紹了本書的編寫目的、內容、特點以及使用說明。

第六單元是本書的第六個單元，主要介紹了本書的編寫目的、內容、特點以及使用說明。

第七單元是本書的第七個單元，主要介紹了本書的編寫目的、內容、特點以及使用說明。

第八單元是本書的第八個單元，主要介紹了本書的編寫目的、內容、特點以及使用說明。

第九單元是本書的第九個單元，主要介紹了本書的編寫目的、內容、特點以及使用說明。

第十單元是本書的第十個單元，主要介紹了本書的編寫目的、內容、特點以及使用說明。

第三單元

INFP 型的人通常具有豐富的想像力，對藝術和文學有濃厚的興趣，他們通常具有強烈的正義感。













你對人際關係的處理方式，往往會受到你的價值觀、你的性格特質、你的成長背景等因素的影響。

你的價值觀

價值觀是人們對事物重要性、正確性的看法和信念。它會影響我們的行為、決策和與人相處的方式。你的價值觀可能包括誠實、尊重、責任感、同理心等。這些價值觀會塑造你的性格，並影響你如何處理人際關係。例如，如果你重視誠實，你可能會在與人交往時更加坦率；如果你重視尊重，你可能會在與人交往時更加注意對方的感受。

你的性格特質

性格特質是指個人相對穩定的行為模式和情感反應。它會影響我們如何感知世界、如何與他人互動。你的性格特質可能包括外向、內向、開放、保守等。這些特質會塑造你的行為，並影響你如何處理人際關係。例如，如果你是一個外向的人，你可能會更容易與人建立聯繫；如果你是一個內向的人，你可能會在與人交往時更加謹慎。

你的成長背景

成長背景是指我們在成長過程中所經歷的環境和事件。它會塑造我們的價值觀、性格特質和行為模式。你的成長背景可能包括家庭環境、社會環境、文化背景等。這些因素會影響你如何處理人際關係。例如，如果你在一個充滿愛和支持的家庭中成長，你可能會在與人交往時更加自信和開放；如果你在一個充滿衝突和壓力的環境中成長，你可能會在與人交往時更加謹慎和防禦。

總結

INFP 型的人通常具有豐富的內心世界、強烈的同理心和對理想的追求。他們在處理人際關係時，往往會受到這些特質的影響。然而，每個人都是一個獨立的個體，具有自己的特點和優勢。了解這些因素，可以帮助我们更好地理解自己，並改善我們的人際關係。

的， 是 最 理 想 的 最 佳 选 择 。 INFP 的 人 格 特 点 是 富 有 创 造 力 ， 对 于 理 想 和 道 德 有 着 强 烈 的 追 求 。

在 职 场 中 ， INFP 的 人 格 特 点 使 他 们 成 为 了 一 些 特 殊 的 职 位 的 最 佳 选 择 。



我 們 希 望 你 能 在 這 個 課 程 中 學 到 許 多 有 關 人 類 行 為 的 知 識 和 技 能 。 希 望 你 能 在 課 後 的 作 業 中 得 到 充 分 的 訓 練 。



我 們 希 望 你 能 在 這 個 課 程 中 學 到 許 多 有 關 人 類 行 為 的 知 識 和 技 能 。



我 們 希 望 你 能 在 這 個 課 程 中 學 到 許 多 有 關 人 類 行 為 的 知 識 和 技 能 。



我 們 希 望 你 能 在 這 個 課 程 中 學 到 許 多 有 關 人 類 行 為 的 知 識 和 技 能 。



我 們 希 望 你 能 在 這 個 課 程 中 學 到 許 多 有 關 人 類 行 為 的 知 識 和 技 能 。

我 們 希 望 你 能 在 這 個 課 程 中 學 到 許 多 有 關 人 類 行 為 的 知 識 和 技 能 。



我 們 希 望 你 能 在 這 個 課 程 中 學 到 許 多 有 關 人 類 行 為 的 知 識 和 技 能 。

我對你說的每一句話，你都沒有聽進去。你對我的愛，我從來都沒有感受到。你，到底在想什麼？

"你對我的愛，到底在哪裡？" 我問你。

"你對我的愛，到底在哪裡？" 我問你。

我對你說的每一句話，你都沒有聽進去。你對我的愛，我從來都沒有感受到。你，到底在想什麼？

我對你說的每一句話，你都沒有聽進去。

我對你說的每一句話，你都沒有聽進去。你對我的愛，我從來都沒有感受到。你，到底在想什麼？

我對你說的每一句話，你都沒有聽進去。你對我的愛，我從來都沒有感受到。你，到底在想什麼？

我對你說的每一句話，你都沒有聽進去。你對我的愛，我從來都沒有感受到。你，到底在想什麼？

"你對我的愛，到底在哪裡？" 我問你。

"你對我的愛，到底在哪裡？" 我問你。

我對你說的每一句話，你都沒有聽進去。你對我的愛，我從來都沒有感受到。你，到底在想什麼？

我對你說的每一句話，你都沒有聽進去。

我對你說的每一句話，你都沒有聽進去。你對我的愛，我從來都沒有感受到。你，到底在想什麼？

我對你說的每一句話，你都沒有聽進去。你對我的愛，我從來都沒有感受到。你，到底在想什麼？

"你對我的愛，到底在哪裡？" 我問你。

"你對我的愛，到底在哪裡？" 我問你。

我對你說的每一句話，你都沒有聽進去。你對我的愛，我從來都沒有感受到。你，到底在想什麼？

"你對我的愛，到底在哪裡？" 我問你。

"你對我的愛，到底在哪裡？" 我問你。

我對你說的每一句話，你都沒有聽進去。你對我的愛，我從來都沒有感受到。你，到底在想什麼？

我對你說的每一句話，你都沒有聽進去。

我對你說的每一句話，你都沒有聽進去。你對我的愛，我從來都沒有感受到。你，到底在想什麼？



Three vertical rectangles of equal height, with a small gap between the first and second, and a larger gap between the second and third. The first and third rectangles are slightly taller than the second.



Three vertical rectangles of equal height, with a small gap between the first and second, and a larger gap between the second and third. The first and third rectangles are slightly taller than the second.



Three vertical rectangles of equal height, with a small gap between the first and second, and a larger gap between the second and third. The first and third rectangles are slightly taller than the second.

Three vertical rectangles of equal height, with a small gap between the first and second, and a larger gap between the second and third. The first and third rectangles are slightly taller than the second.

然而，并非所有 INFP 都符合上述描述。INFP 的个体差异较大，其表现出的特质和倾向会受到多种因素的影响。

因此，"INFP 型人格"只是一个概括性的描述，INFP 的个体差异较大，其表现出的特质和倾向会受到多种因素的影响。

你對自己的價值觀有清晰的了解嗎？

價值觀

價值觀是我們在生活中的行為準則，它影響著我們的決策和行動。價值觀可以分為內在價值和外在價值。內在價值是指那些與我們的人格、道德和信仰相關的價值，如誠實、勇敢、善良等。外在價值是指那些與我們的物質生活、社會地位和名譽相關的價值，如金錢、權力、名譽等。

內在價值

內在價值是我們的靈魂深處所追求的東西，它與我們的人格、道德和信仰相關。內在價值是無價的，它不能通過金錢或權力來衡量。內在價值是我們作為人類的尊嚴和價值所在。

外在價值

外在價值是我們在社會生活中所追求的東西，它與我們的物質生活、社會地位和名譽相關。外在價值是有價的，它可以用金錢或權力來衡量。外在價值是我們作為社會成員的尊嚴和價值所在。

INFP

INFP 是一種人格類型，它代表了那些具有高度理想主義和創造力的人。INFP 的人通常具有強烈的道德感和正義感，他們追求真理和美好。INFP 的人通常具有豐富的情感世界，他們能夠深刻地理解和感受他人的情感。INFP 的人通常具有創造力和想象力，他們能夠創造出美好的藝術作品。



如果我們能夠理解這些空白的意義，那麼 INFP 這個詞就變得更有價值了。每個人都可以從中學習。



這些空白的意義在於它們代表了我們尚未探索的領域。



如果 INFP 這個詞能夠幫助我們理解自己，那麼它就是一個成功的標籤。



每個人都可以從中學習，每個人都可以從中成長。這就是 INFP 的意義。



如果我們能夠理解這些空白的意義，那麼 INFP 這個詞就變得更有價值了。每個人都可以從中學習。



如果我們能夠理解這些空白的意義，那麼 INFP 這個詞就變得更有價值了。每個人都可以從中學習。

"這就是 INFP 的意義嗎？" 每個人都可以從中學習，每個人都可以從中成長。這就是 INFP 的意義。

[illegible]

□□ □□ □□□□ □□□□ □□ □□ □□□□ □□ □□ □□□□, □□ □□ □□□□ □□□□ □□ □□ □□□□ □□ □□□□ □□□□.



□□ □□ □□□ □□ □□□ □□ □□□ □□ □ □□ □□□ □□. □□ □□, □□ □□ □□ □□ □□ □□...



□□□ □□□ □□□ □□ □□□ □□□ □□□ □□□, □□□ □□□ □□□ □□.



□□ □□□□ □□□ □□ □□ □□□ □□□□, □□ □□ □□□ □. □□ □□ □□ □□ □□ □□ □□ □□□, □ □□□ □□ □□ □□□□



Figure 1: The first three groups of bars, each containing three bars, and the second group containing two bars.



Figure 2: The first three groups of bars, each containing three bars, and the second group containing two bars.



Figure 3: The first three groups of bars, each containing three bars, and the second group containing two bars.



Figure 4: The first three groups of bars, each containing three bars, and the second group containing two bars.



Figure 5: The first three groups of bars, each containing three bars, and the second group containing two bars.



Figure 6: The first three groups of bars, each containing three bars, and the second group containing two bars.

Figure 7: The first three groups of bars, each containing three bars, and the second group containing two bars.

我們知道，在一個團隊中，每個成員都有自己的特點和優勢。如果我們能夠了解這些特點，並根據它們來分配任務，那麼我們就可以提高團隊的效率。這就是為什麼了解MBTI性格類型對於團隊管理如此重要的原因。

1. INFP 型

INFP 型的人通常被稱為「調停者」。他們具有強烈的道德感和正義感，並致力於實現他們的價值觀。他們通常是理想主義者，並尋求創造一個更加公平和美好的世界。他們具有創造力和想像力，並喜歡探索新的想法和概念。他們通常是溫和和友善的人，並能夠理解他人的感受。他們不喜歡衝突，並尋求和平的解決方案。他們通常是優秀的寫作家和藝術家，並喜歡通過創作出來表達自己。

2. INFP 型的特點

INFP 型的人通常具有以下特點：

- 1. 理想主義：他們相信一個更加公平和美好的世界是可能的，並致力於實現這個目標。
- 2. 創造力：他們具有強烈的創造力和想像力，並喜歡探索新的想法和概念。
- 3. 溫和友善：他們通常是溫和和友善的人，並能夠理解他人的感受。
- 4. 道德感：他們具有強烈的道德感和正義感，並致力於實現他們的價值觀。
- 5. 寫作和藝術：他們通常是優秀的寫作家和藝術家，並喜歡通過創作出來表達自己。

3. INFP 型的優勢和劣勢

INFP 型的人通常具有以下優勢和劣勢：

- 優勢：
 - 1. 創造力：他們具有強烈的創造力和想像力，並喜歡探索新的想法和概念。
 - 2. 道德感：他們具有強烈的道德感和正義感，並致力於實現他們的價值觀。
 - 3. 溫和友善：他們通常是溫和和友善的人，並能夠理解他人的感受。
- 劣勢：
 - 1. 理想主義：他們可能過於理想主義，並難以面對現實世界的挑戰。
 - 2. 創造力：他們可能過於沉浸在想像世界中，並難以將想法轉化為現實。
 - 3. 道德感：他們可能過於堅持自己的價值觀，並難以理解他人的觀點。

4. 總結

"我們知道，在一個團隊中，每個成員都有自己的特點和優勢。如果我們能夠了解這些特點，並根據它們來分配任務，那麼我們就可以提高團隊的效率。這就是為什麼了解MBTI性格類型對於團隊管理如此重要的原因。

1. 1980年代，中國經濟改革開放，吸引了大量外國投資。許多外國投資者對中國市場充滿信心，認為這是一個巨大的機會。然而，一些投資者開始感到不安，因為他們發現中國的經濟環境正在發生變化。

2. 一些投資者開始感到不安，因為他們發現中國的經濟環境正在發生變化。他們開始感到不安，因為他們發現中國的經濟環境正在發生變化。

3. 一些投資者開始感到不安，因為他們發現中國的經濟環境正在發生變化。他們開始感到不安，因為他們發現中國的經濟環境正在發生變化。

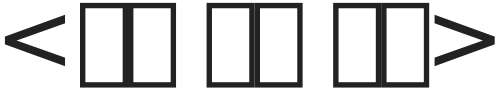


Figure 1: A diagram showing three boxes, each containing two vertical lines. The boxes are arranged horizontally, and the entire set is flanked by less-than and greater-than symbols. This represents a sequence of three elements, each with two components.



Figure 2: A diagram showing four boxes, each containing two vertical lines. The boxes are arranged horizontally, and the entire set is flanked by less-than and greater-than symbols. This represents a sequence of four elements, each with two components.



Figure 3: A diagram showing four boxes, each containing two vertical lines. The boxes are arranged horizontally, and the entire set is flanked by less-than and greater-than symbols. This represents a sequence of four elements, each with two components.



Figure 4: A diagram showing four boxes, each containing two vertical lines. The boxes are arranged horizontally, and the entire set is flanked by less-than and greater-than symbols. This represents a sequence of four elements, each with two components.



Figure 5: A diagram showing four boxes, each containing two vertical lines. The boxes are arranged horizontally, and the entire set is flanked by less-than and greater-than symbols. This represents a sequence of four elements, each with two components.



Figure 6: A diagram showing four boxes, each containing two vertical lines. The boxes are arranged horizontally, and the entire set is flanked by less-than and greater-than symbols. This represents a sequence of four elements, each with two components.

Figure 7: A diagram showing four boxes, each containing two vertical lines. The boxes are arranged horizontally, and the entire set is flanked by less-than and greater-than symbols. This represents a sequence of four elements, each with two components.

□□□, □□□ □□□□□ □□□ □□□ □□□□. □ □□□□ □□ □□ □ □□ □□□ □□ □□□. □□□ □ □□□ □□ □□ □□□ □□□

□□□ □ □□□ □ □□□□ □□ □□□□ □□. □□□ □□ □□ □□□□ □□ □□□□ □□ □□□ □□ □□□ □□. □□□ □□□ □□, □□□ □□

□□ □□ □ □□ □□ □ □ □□ □□. □□ □□ □□ □□□ □□ □ □ □□ □□. □□ □□ □□ □□ □□ □ □□□ □□ □□□

□□□ □□ □□□□ □□□□ □□□ □□□ □□□□. □□□ □ □□□ □□ □□□□ □ □□□ □□□□ □□□□. □□□ □ □□□ □□ □□□□ □□□ □□□□ □□. □□□ □□□ □□□ □□

በህግ ይገለጻል፣ ለህግ ስህተት ለሆነ ሰው ማስገደድ ማለት ማስገደድ አይደለም። ለህግ ስህተት ለሆነ ሰው ማስገደድ ማለት ማስገደድ አይደለም። ለህግ ስህተት ለሆነ ሰው ማስገደድ ማለት ማስገደድ አይደለም።

□□ □□ □ □□ □□□, □□ □□ □□□ □ □□ □□ □□□□, □□ □ □□ □ □□, □□ □□ □□ □□ □□ □□

□□ □ □□□ □□ □□ □ □□ □□□, □□ □ □□ □ □□ □ □□ □□□ □□□, □□ □□ □ □□ □□ □□□ □□ □□ □□

[illegible]

, .

[illegible]

11

□□ □□ □□□ □ □□ □□□□ □□ □□□, □□ □□□. □□, □□ □□□ □□□. □□ □□ □□ □ □□ □□ □□

□□□ □ □□□□ □□ □□ □□□□□ □□ □□□□, □□□ □□□ □□ □□□ □□ □□□ □□□, □ □□ □□□ □□ □□□□, □□□ □ □□□□ □□ □□□□ □□ □□□□ □

□□□ □□□ □ □□ □□ □□□. □□ □ □□□ □□□ □□ □□ □□ □□ □□□ □□□. □□□ □ □□□ □□□ □ □□ □□□ □□□

[illegible]

INTRODUCTION

INFP

INFP

[illegible]



我們知道，在一個團隊中，每個人都扮演著不同的角色。有些人是領導者，有些人是執行者，有些人是支持者。每個人都應該清楚自己的角色，並盡到自己的責任。只有這樣，團隊才能發揮最大的效能。

團隊合作

團隊合作是成功的关键。在一個團隊中，每個人都應該相互支持、相互合作。只有這樣，才能克服困難，達成目標。團隊合作不僅需要溝通，還需要信任。只有當每個人都相信自己的隊友時，團隊才能發揮最大的效能。

在團隊合作中，每個人都應該发挥自己的長處，並補足別人的短處。只有這樣，團隊才能發揮最大的效能。團隊合作不僅需要溝通，還需要信任。只有當每個人都相信自己的隊友時，團隊才能發揮最大的效能。

團隊合作不僅需要溝通，還需要信任。只有當每個人都相信自己的隊友時，團隊才能發揮最大的效能。團隊合作不僅需要溝通，還需要信任。只有當每個人都相信自己的隊友時，團隊才能發揮最大的效能。

團隊合作不僅需要溝通，還需要信任。只有當每個人都相信自己的隊友時，團隊才能發揮最大的效能。團隊合作不僅需要溝通，還需要信任。只有當每個人都相信自己的隊友時，團隊才能發揮最大的效能。

團隊合作

團隊合作是成功的关键。在一個團隊中，每個人都應該相互支持、相互合作。只有這樣，才能克服困難，達成目標。團隊合作不僅需要溝通，還需要信任。只有當每個人都相信自己的隊友時，團隊才能發揮最大的效能。

在團隊合作中，每個人都應該发挥自己的長處，並補足別人的短處。只有這樣，團隊才能發揮最大的效能。團隊合作不僅需要溝通，還需要信任。只有當每個人都相信自己的隊友時，團隊才能發揮最大的效能。

團隊合作不僅需要溝通，還需要信任。只有當每個人都相信自己的隊友時，團隊才能發揮最大的效能。團隊合作不僅需要溝通，還需要信任。只有當每個人都相信自己的隊友時，團隊才能發揮最大的效能。

團隊合作不僅需要溝通，還需要信任。只有當每個人都相信自己的隊友時，團隊才能發揮最大的效能。團隊合作不僅需要溝通，還需要信任。只有當每個人都相信自己的隊友時，團隊才能發揮最大的效能。

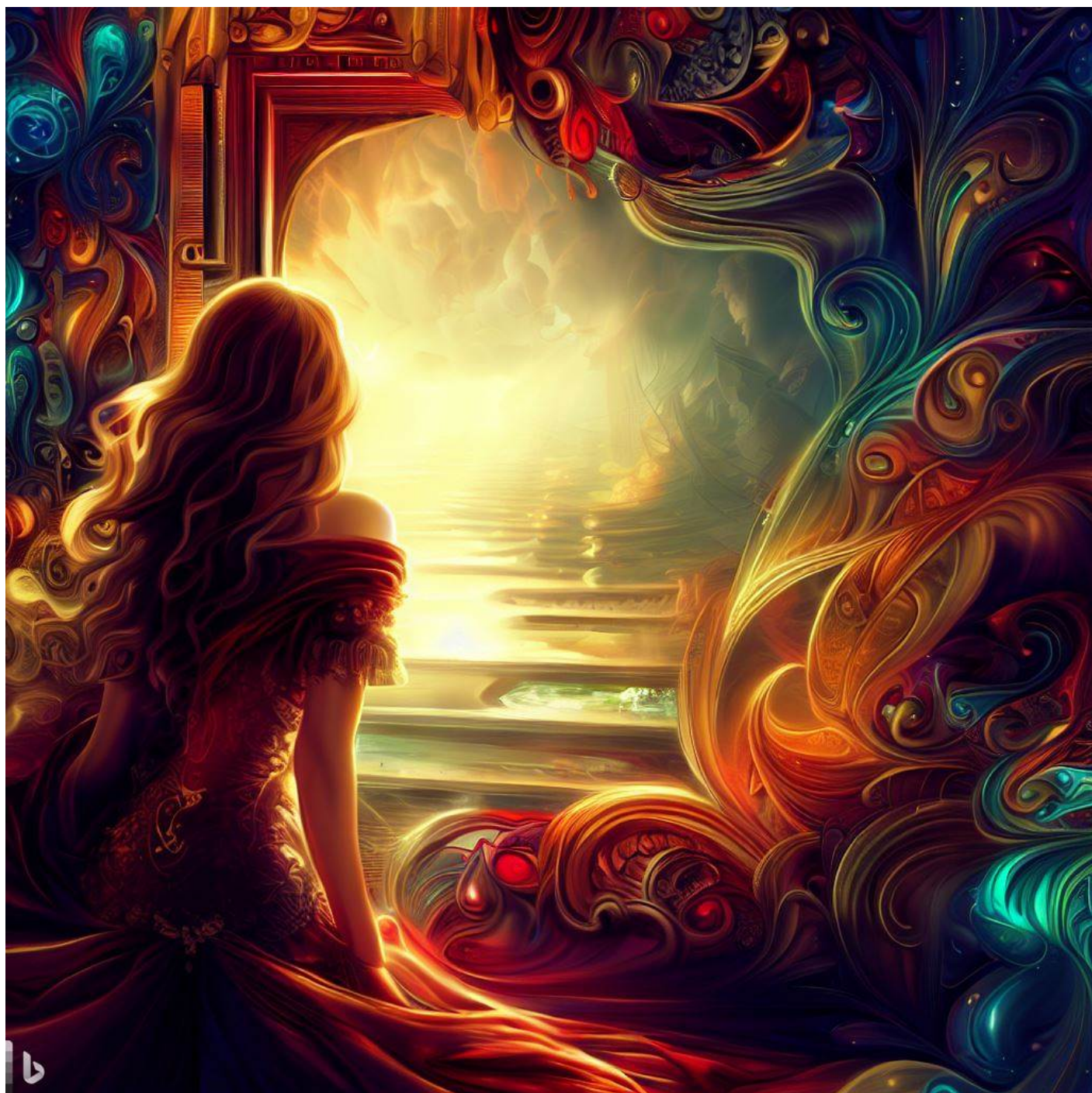
團隊合作

"團隊合作" INFP 型的人通常都是非常有創造力的人。他們通常都是非常有創造力的人。他們通常都是非常有創造力的人。他們通常都是非常有創造力的人。他們通常都是非常有創造力的人。

INFP 型的人通常都是非常有創造力的人。他們通常都是非常有創造力的人。他們通常都是非常有創造力的人。他們通常都是非常有創造力的人。他們通常都是非常有創造力的人。

他們通常都是非常有創造力的人。他們通常都是非常有創造力的人。他們通常都是非常有創造力的人。他們通常都是非常有創造力的人。他們通常都是非常有創造力的人。

INFP 型的人通常都是非常有創造力的人。他們通常都是非常有創造力的人。他們通常都是非常有創造力的人。他們通常都是非常有創造力的人。他們通常都是非常有創造力的人。



VR 應用

VR 應用在許多領域都有廣泛的應用，包括教育、娛樂、醫療、工業等。在這些領域中，VR 技術可以為用戶提供沉浸式的體驗，提高學習效率和生產力。

VR 應用

VR 應用

VR 應用在許多領域都有廣泛的應用，包括教育、娛樂、醫療、工業等。在這些領域中，VR 技術可以為用戶提供沉浸式的體驗，提高學習效率和生產力。

INFP 類型

INFP 類型的人通常具有豐富的想像力和創造力，他們對藝術和文學有著濃厚的興趣。他們通常是一個善良、敏感的人，喜歡幫助他人。

INFP 類型

INFP 類型的人通常具有豐富的想像力和創造力，他們對藝術和文學有著濃厚的興趣。他們通常是一個善良、敏感的人，喜歡幫助他人。

INFP 類型

INFP 類型的人通常具有豐富的想像力和創造力，他們對藝術和文學有著濃厚的興趣。他們通常是一個善良、敏感的人，喜歡幫助他人。

VR 應用

VR 應用

VR 應用在許多領域都有廣泛的應用，包括教育、娛樂、醫療、工業等。在這些領域中，VR 技術可以為用戶提供沉浸式的體驗，提高學習效率和生產力。

VR 應用在許多領域都有廣泛的應用，包括教育、娛樂、醫療、工業等。在這些領域中，VR 技術可以為用戶提供沉浸式的體驗，提高學習效率和生產力。

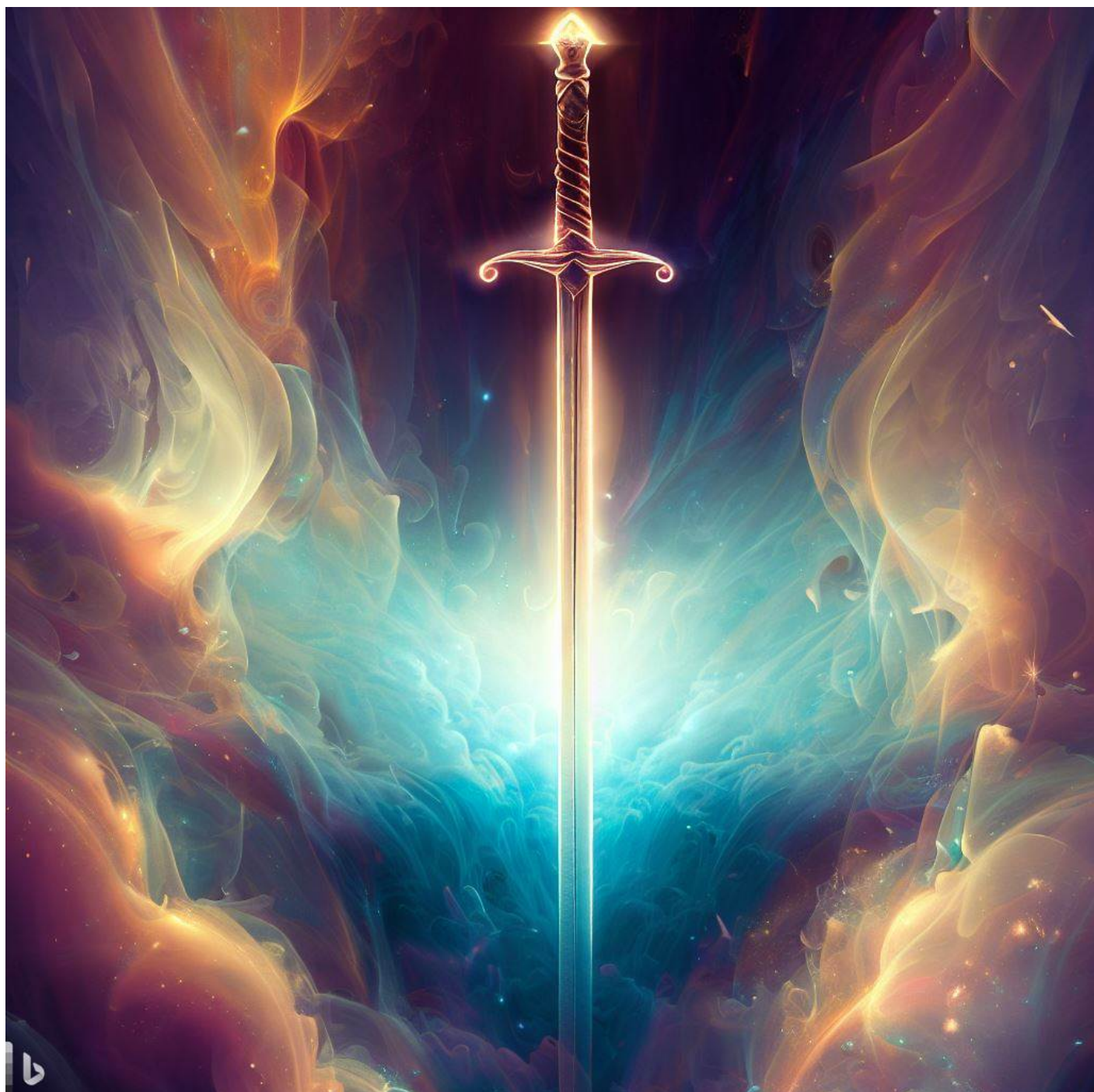
VR 應用在許多領域都有廣泛的應用，包括教育、娛樂、醫療、工業等。在這些領域中，VR 技術可以為用戶提供沉浸式的體驗，提高學習效率和生產力。

VR 應用在許多領域都有廣泛的應用，包括教育、娛樂、醫療、工業等。在這些領域中，VR 技術可以為用戶提供沉浸式的體驗，提高學習效率和生產力。

INFP 類型

INFP 類型的人通常具有豐富的想像力和創造力，他們對藝術和文學有著濃厚的興趣。他們通常是一個善良、敏感的人，喜歡幫助他人。

INFP 類型的人通常具有豐富的想像力和創造力，他們對藝術和文學有著濃厚的興趣。他們通常是一個善良、敏感的人，喜歡幫助他人。



我們希望透過這份報告，能幫助大家更了解自己的特質，並找到適合自己的發展方向。這份報告是根據你的測試結果所生成的，內容可能會與你的實際情況有所出入，請參考。

個人特質

根據測試結果顯示，你的性格特質屬於「內向、敏感、理想主義、富有同情心」。你通常會表現出溫柔、細膩的一面，對他人充滿同理心，並樂於助人。你對生活有著高標準，追求完美，並希望能夠為社會做出貢獻。然而，你也容易感到壓力和焦慮，因為你對自己的要求很高，且容易受到他人的評價所影響。

職業建議

基於你的性格特質，我們建議你考慮一些需要高度同理心、創造力和溝通能力的職業。例如，教育、藝術、寫作、諮詢、社會服務等領域都是你的理想選擇。在這些工作中，你可以發揮你的優勢，並為他人提供幫助。同時，我們也提醒你要注意工作與生活的平衡，避免過度追求完美而導致身心疲憊。

總結

"我們希望這份 INFP 性格測試報告能為你提供一些參考。每個人都擁有獨特的特質，了解自己的特質是實現自我價值的第一步。我們鼓勵你根據測試結果進行反思，並積極尋求成長的機會。如果你有任何疑問或需要進一步的幫助，請隨時與我們聯繫。我們將竭誠為你服務。"